

w sprawie ustalenia Strefy Płatnego Parkowania.

Na podstawie art. 40 ust. 2 pkt 4 ustawy z dnia 8 marca 1990 r. o *samorządzie gminnym* (Dz. U. z 2019 r. poz. 506 z późn. zm.¹⁾) oraz art. 13b ust. 3- 5 i art. 13f ust. 2 ustawy z dnia 21 marca 1985 r. o *drogach publicznych* (Dz. U. z 2018 r. poz. 2068 z późn. zm.²⁾) **uchwała się, co następuje:**

Rozdział 1
Przepisy ogólne**§ 1. 1. Ustala się Strefę Płatnego Parkowania:**

- 1) **Sektor „A”** (niebieski) graniczony ulicami Wandy, Zamkową, Kupiecką, Dąbrowskiego, Zbigniewa Herberta, Dworcową, Ułańską, Fryderyka Chopina, Bolesława Chrobrego, pl. Placem Marszałka Józefa Piłsudskiego, Podgórną, Piaskową, Ceglana, Wrocławską, Henryka Sienkiewicza, Fabryczną, Mikołaja Reja, Aleją Wojska Polskiego z wyłączeniem pasa drogowego ul. Fabrycznej na odcinku od ul. Ogrodowej do ul. Konstytucji 3 Maja i ul. Owocowej oraz na głównym przebiegu ul. Stanisława Moniuszki na odcinku od ul. Długiej do ul. Jaskółczej, na ul. Ogrodowej na odcinku od ul. Jaskółczej do ul. Fabrycznej, na ul. Jedności na odcinku od ul. Mikołaja Reja do ul. Dąbrówki, ul. Mieszka I od ul. Bolesława Chrobrego do ul. Bolesława Krzywoustego, ul. Zyty, ul. Krótkiej oraz ul. Podgórnej na odcinku od pl. Placu Marszałka Józefa Piłsudskiego do ul. Lwowskiej,;
- 2) **Sektor „B”** (zielony) na ul. Wazów na odcinku od pl. Placu Marszałka Józefa Piłsudskiego do ul. Stanisława Staszica oraz ul. Fabryczna na odcinku od ul. Ogrodowej do ul. Konstytucji 3 Maja i ul. Owocowa.

2. Graficzne przedstawienie obszaru Strefy Płatnego Parkowania, o której mowa w ust. 1, zawiera załącznik do uchwały.

§ 2. Uchwała używa określeń:

- 1) *karta parkingowa* - w rozumieniu przepisów o ruchu drogowym;
- 2) *strefa* – wyznaczona Strefa Płatnego Parkowania;
- 3) *zarządzający strefą* – komórka organizacyjna urzędu zarządzająca strefą;
- 4) *urząd* – Urząd Miasta Zielona Góra;
- 5) *kontroler strefy* – osoba upoważniona przez zarządzającego strefą do kontroli wnoszenia opłat za parkowanie pojazdów samochodowych w strefie;
- 6) *mieszkaniec strefy* – osoba fizyczna zameldowana w obszarze strefy:
 - a) na pobyt stały,
 - b) na pobyt czasowy z wyłączeniem osób zameldowanych jednocześnie na pobyt stały na terenie Miasta Zielona Góra poza strefą - będąca właścicielem, współwłaścicielem pojazdu samochodowego według wpisu w dowodzie rejestracyjnym albo użytkownikiem pojazdu samochodowego na podstawie umowy leasingowej lub kredytowej pojazdu samochodowego;
- 7) *karta mieszkańca strefy* - dokument wydany na okres 1 miesiąca, 6 miesięcy lub 1 roku, nie dłuższy niż okres zameldowania, zawierający:
 - a) nr seryjny,
 - b) nr rejestracyjny pojazdu samochodowego,
 - c) ulicę, przy której zameldowany jest mieszkaniec strefy;
- upoważniająca do parkowania pojazdu samochodowego o dopuszczalnej masie całkowitej 2,5 t na ulicy, przy której zameldowany jest mieszkaniec strefy albo do niej najbliższej;
- 8) *abonament* - umieszczany w pojeździe zgodnie z § 18 pkt 3 dokument potwierdzający wniesienie opłaty za parkowanie w strefie w okresie tygodnia, miesiąca, trzech miesięcy (abonament

¹⁾ Zmiany tekstu jednolitego wymienionej ustawy zostały ogłoszone w Dz. U. z 2019 r. poz. 1309, 1571, 1696 i 1815.

²⁾ Zmiany tekstu jednolitego wymienionej ustawy zostały ogłoszone w Dz. U. z 2018 r. poz. 2068 oraz z 2019 r. poz. 698, 730, 1495, 1716, 1815 i 2020.

tygodniowy, miesięczny, trzymiesięczny), upoważniający do nieograniczonego parkowania pojazdu samochodowego na dowolnym miejscu wyznaczonym do parkowania, zawierający:

- a) numer seryjny i nr rejestracyjny pojazdu samochodowego,
 - b) daty ważności opłaty abonamentowej;
- 9) *bilet parkingowy* - dokument określający maksymalny czas, za jaki opłacono postój pojazdu samochodowego w strefie;
- 10) *karta osoby niepełnosprawnej „N”* – dokument wydawany osobom niepełnosprawnym lub ich opiekunom prawnym oraz placówkom zajmującym się opieką, rehabilitacją lub edukacją osób niepełnosprawnych posiadającym kartę parkingową placówki zajmującej się opieką, upoważniający wraz z kartą parkingową do korzystania z zerowej stawki, zawierająca:
- a) numer seryjny,
 - b) nr rejestracyjny pojazdu samochodowego;
- 11) *parkomat* – urządzenie do sprzedaży biletów parkingowych;
- 12) *opłata dodatkowa* – kara za parkowanie w strefie bez wymaganej opłaty lub za przekroczony czas parkowania;
- 13) *wezwanie-raport* - dokument wystawiony przez kontrolera strefy, wzywający parkującego w strefie do wniesienia opłaty dodatkowej, zawierający w szczególności:
- a) markę i nr rejestracyjny pojazdu samochodowego parkującego w strefie,
 - b) datę, miejsce i godzinę parkowania w strefie,
 - c) numer służbowy i podpis kontrolera strefy,
 - d) ewentualne uwagi dotyczące parkowania w strefie lub odmowy przyjęcia wezwania-raportu;
- 14) *zaświadczenie* – dokument wydany przez Prezydenta Miasta Zielona Góra potwierdzający uprawnienie niektórych użytkowników drogi do zerowej stawki opłaty za parkowanie w strefie, zawierający markę, nr rejestracyjny pojazdu oraz datę ważności.

Rozdział 2

Wysokość stawek opłaty za parkowanie w strefie

§ 3. Ustala się stawki opłat za parkowanie pojazdów samochodowych w strefie wnoszonych w parkomatach lub za pomocą aplikacji:

- 1) za pierwszą godzinę - 3,00 zł;
- 2) za drugą godzinę - 3,60 zł;
- 3) za trzecią godzinę - 4,30 zł;
- 4) za czwartą i kolejne godziny - 3,00 zł.

§ 4. Jednorazową opłatę za postój w minutach ustala się proporcjonalnie do stawek określonych w § 3 w wysokości nie mniejszej niż 1,00 zł.

§ 5. Opłata za pierwszą godzinę, pierwszego w ciągu doby parkowania pojazdu samochodowego w sektorze „B” naliczana jest po upływie 60 minut od rozpoczęcia parkowania.

§ 6. Warunkiem korzystania z bezpłatnego postoju do 60 minut w sektorze „B” jest wprowadzenie przy wnoszeniu opłaty nr rejestracyjnego pojazdu.

Rozdział 3

Opłaty abonamentowe, opłaty zryczałtowane, zerowa stawka opłaty

§ 7. Wprowadza się **opłaty abonamentowe** za parkowanie pojazdów samochodowych w strefie:

- 1) tygodniowy - 100 zł;
- 2) miesięczny - 300 zł;
- 3) trzymiesięczny - 800 zł;
- 4) roczny - 3 000 zł.

§ 8. Wprowadza się **zryczałtowane opłaty za wydanie kart mieszkańca** upoważniających do parkowania **pierwszego pojazdu** dla mieszkańca nieposiadającego na terenie strefy jakiegokolwiek tytułu prawnego do nieruchomości, na której istnieje możliwość zaparkowania pojazdu lub mieszkańca legitymującego się kartą „ZGranej Rodziny”, na której uwidocznione są dane co najmniej 3 dzieci poniżej 18 roku życia:

- 1) za miesięczną kartę mieszkańca - 10 zł;
- 2) za 6-miesięczną kartę mieszkańca - 40 zł;
- 3) za roczną kartę mieszkańca - 60 zł.



§ 9. Wprowadza się **zryczałtowane opłaty za wydanie kart mieszkańca** upoważniających do parkowania **drugiego pojazdu** dla mieszkańca nieposiadającego na terenie strefy jakiegokolwiek tytułu prawnego do nieruchomości, na której istnieje możliwość zaparkowania pojazdu:

- 1) za miesięczną kartę mieszkańca - 130 zł;
- 2) za 6-miesięczną kartę mieszkańca - 700 zł;
- 3) za roczną kartę mieszkańca - 1 200 zł.

§ 10. Wprowadza się **zryczałtowane opłaty za wydanie kart mieszkańca** upoważniających do parkowania **drugiego pojazdu** dla mieszkańca legitymującego się kartą „ZGranej Rodziny”, na której uwidocznione są dane co najmniej 3 dzieci poniżej 18 roku życia:

- 1) za miesięczną kartę mieszkańca - 10 zł;
- 2) za 6-miesięczną kartę mieszkańca - 40 zł;
- 3) za roczną kartę mieszkańca - 60 zł.

§ 11.1. Karta mieszkańca strefy wydawana jest na pisemny wniosek mieszkańca strefy po okazaniu dowodu tożsamości, złożeniu oświadczenia o tytule prawnym do nieruchomości lub okazaniu karty „ZGranej Rodziny”, z załączoną kopią dowodu rejestracyjnego.

2. Wydaje się maksymalnie 2 karty mieszkańcom strefy zameldowanym pod tym samym adresem.

§ 12. Wprowadza się **miesięczną opłatę** za parkowanie na prawach wyłączności na zastrzeżonych stanowiskach postojowych (kopertach) wyznaczonych w strefie w wysokości **1000 zł** za jedno stanowisko postojowe.

§ 13. Wprowadza się **zerową stawkę opłaty** dla parkujących:

- 1) pojazdy osób z niepełnosprawnością oznaczonych kartą parkingową, na miejscach oznaczonych znakiem P-24 „miejsce dla pojazdu osoby niepełnosprawnej” wraz ze znakiem D-18a „parking miejsce zastrzeżone” z dodatkową tabliczką T-29, która informuje o miejscach przeznaczonych dla pojazdów samochodowych uprawnionej osoby niepełnosprawnej o obniżonej sprawności ruchowej”;
- 2) pojazdy zaopatrzone w kartę parkingową oraz jednocześnie kartę „N” na dowolnym miejscu postojowym;
- 3) oznakowane pojazdy firm wykonujących prace związane z remontami i utrzymaniem dróg oraz zieleni przyulicznej, posiadających zaświadczenie wydane przez Urząd Miasta Zielona Góra;
- 4) oznakowane pojazdy używane do celów specjalnych (np. Policji, straży pożarnej, Państwowego Ratownictwa Medycznego, pogotowia gazowego, energetycznego, ciepłowniczego, wodnokanalizacyjnego, miejskich służb komunalnych w czasie wykonywania zadań);
- 5) pojazdy służbowe miejskich jednostek organizacyjnych lub wykorzystywane do celów służbowych zgodnie z odrębnymi przepisami, posiadających zaświadczenie;
- 6) motocykle i czterokołowce, które nie posiadają zamkniętej kabiny;
- 7) taksówki na miejscach wyznaczonych znakami D-19 oraz D-20.

§ 14. 1. Karta „N” wydawana jest tylko na jeden pojazd do jednej karty parkingowej:

- 1) bezpłatnie na pisemny wniosek osoby posiadającej kartę parkingową osoby niepełnosprawnej wydaną na podstawie orzeczenia o znacznym stopniu niepełnosprawności z kodem przyczyny niepełnosprawności 05-R lub 10-N lub równoważnym, lub na wniosek opiekuna prawnego takich osób, będącej właścicielem lub współwłaścicielem pojazdu, której prawo własności potwierdzone jest wpisem w dowodzie rejestracyjnym, bądź będące użytkownikiem pojazdu na podstawie odpowiedniej umowy cywilno-prawnej;
- 2) bezpłatnie na pisemny wniosek dyrektorów placówek zajmujących się opieką, rehabilitacją lub edukacją osób niepełnosprawnych posiadających kartę parkingową placówki zajmującej się opieką.

2. Karta „N” wydawana jest na okres jednego roku, jednak nie dłużej niż termin ważności karty parkingowej.

§ 15. Podstawą wydania karty „N” jest załączenie do wniosku:

- 1) kserokopii karty parkingowej osoby niepełnosprawnej - oryginał do wglądu;
- 2) kserokopii dowodu rejestracyjnego pojazdu - oryginał do wglądu;
- 3) kserokopii orzeczenia o znacznym stopniu niepełnosprawności z kodem przyczyny niepełnosprawności 05-R lub 10-N - oryginał do wglądu;
- 4) kserokopii umowy cywilno-prawnej (w przypadku użytkownika pojazdu niebędącego właścicielem wnioskodawcy) poświadczonej przez notariusza - oryginał do wglądu (wymóg poświadczenia nie

- dotyczy umów leasingu, najmu długoterminowego (powyżej 6 miesięcy) lub umowy przewłaszczenia na rzecz banku;
- 5) oryginał aktu urodzenia dziecka (w przypadku opiekunów niepełnoletnich osób niepełnosprawnych) - do wglądu.

Rozdział 4

Sposób pobierania opłaty za parkowanie pojazdów samochodowych w strefie

§ 16. Opłaty za parkowanie w strefie pobiera się w dni robocze od poniedziałku do piątku w godzinach od 9.00 do 18.00.

§ 17. Parkujący w strefie zobowiązani są do uiszczenia opłaty za parkowanie poprzez:

- 1) wykupienie, niezwłocznie po zaparkowaniu, biletu parkingowego w parkomacie za kwotę odpowiadającą przewidywanemu czasowi parkowania;
- 2) uruchomienie przez aplikację usługi telekomunikacyjnej w zakresie naliczania opłaty przy pomocy telefonu komórkowego;
- 3) wykupienie abonamentu;
- 4) uiszczenie w siedzibie zarządzającego zryczałtowanej opłaty, o której mowa w § 8-10.

§ 18. 1. Parkujący w strefie ma obowiązek umieścić wydrukowany bilet na tablicy rozdzielczej za przednią szybą wewnątrz pojazdu w sposób umożliwiający kontrolę w przypadku, gdy na bilecie brak jest numeru rejestracyjnego pojazdu.

2. Wnosząc opłatę w parkomacie można wprowadzić numer rejestracyjny pojazdu drukowany na bilecie. W takim przypadku nie ma obowiązku umieszczania w pojeździe biletu z numerem rejestracyjnym.

3. Przepis ust. 1 stosuje się odpowiednio do dokumentów potwierdzających uprawnienie do korzystania z zerowej stawki opłaty, potwierdzających wniesienie opłaty abonamentowej oraz potwierdzających wniesienie opłaty zryczałtowanej.

§ 19.1. Niewykorzystanie biletu parkingowego na jednym miejscu postojowym w strefie upoważnia do jego użycia w innym miejscu w ramach opłaconego limitu czasu zarówno w sektorze „A” jak i w sektorze „B”.

2. Niewykorzystanie biletu parkingowego potwierdzającego postój do 1 godziny w sektorze „B” upoważnia do jego użycia w innym miejscu jedynie w sektorze „B”.

§ 20. Niepełne wykorzystanie opłaconego czasu parkowania nie uprawnia do żądania zwrotu uiszczonych opłat.

Rozdział 5

Wysokość opłaty dodatkowej za nieuiszczenie opłaty w strefie oraz sposób jej pobierania

§ 21. Określa się wysokość opłaty dodatkowej za nieuiszczenie opłaty w strefie w wysokości 200 zł.

§ 22. 1. Kontroler strefy stwierdzając nieopłacony postój wystawia wezwanie-raport, który wręcza parkującemu lub umieszcza za wycieraczką na przedniej szybie pojazdu samochodowego.

2. W przypadku określonym w ust. 1 parkujący zobowiązany jest do niezwłocznego uiszczenia opłaty dodatkowej:

- 1) w siedzibie zarządzającego strefą lub
- 2) na rachunek urzędu wskazany w wezwaniu-raporcie lub
- 3) bezgotówkowo w parkomacie obsługującym przyjmowanie opłat dodatkowych.

§ 23.1. Parkujący pojazdem samochodowym kwestionujący zasadność wystawienia wezwania-raporu jest uprawniony do wniesienia reklamacji do zarządzającego strefą.

2. W wyniku wniesienia reklamacji zarządzający strefą przeprowadza postępowanie wyjaśniające.

3. Rozstrzygnięcie reklamacji jest ostateczne.

§ 24.1. Wezwanie do zapłaty opłaty dodatkowej doręcza się właścicielowi lub współwłaścicielowi pojazdu samochodowego, za parkowanie którego nie uiszczono opłaty.

2. Od wezwania, o którym mowa w ust. 1, przysługuje uprawnienie do odwołania do Prezydenta Miasta w terminie 7 dni od doręczenia wezwania.

3. Rozstrzygnięcie odwołania przez Prezydenta Miasta jest ostateczne.

§ 25. Należna, nieuiszczona opłata dodatkowa podlega przymusowemu ściągnięciu w trybie określonym w przepisach o postępowaniu egzekucyjnym w administracji.

Rozdział 6

Wysokość opłaty dodatkowej za przekroczenie czasu parkowania oraz sposób jej pobierania

§ 26.1. W przypadku przekroczenia czasu parkowania wynikającego z wykupionego biletu parkingowego wystawiane jest wezwanie-raport.

2. W przypadku określonym w ust. 1, parkującemu zostanie naliczona opłata dodatkowa w wysokości **50 zł**.

§ 27. Opłatę za przekroczenie czasu parkowania w strefie parkujący jest zobowiązany uiścić w terminie 5 dni:

- 1) w siedzibie zarządzającego strefą lub
- 2) na rachunek urzędu wskazany w wezwaniu-raporcie lub
- 3) bezgotówkowo w parkomacie obsługującym przyjmowanie opłat dodatkowych.

§ 28. W przypadku nieuregulowania opłaty za przekroczenie czasu parkowania w strefie zgodnie z § 26 naliczona zostanie opłata dodatkowa w wysokości określonej w § 21, którą należy uiścić w siedzibie zarządzającego lub na rachunek urzędu.

§ 29. Ustalenie opłaty dodatkowej poprzez wystawienie wezwania-raportu jest czynnością materialnoteczną skutkującą wszczęciem administracyjnego postępowania egzekucyjnego bez obowiązku wydania decyzji administracyjnej.

Rozdział 7 Przepisy końcowe

§ 30. Skargi i wnioski dotyczące funkcjonowania strefy rozpatruje Prezydent Miasta Zielona Góra.

§ 31. 1. Abonamenty i karty pojazdu ekologicznego wydane na podstawie przepisów określonych w § 32, których termin ważności:

- 1) rozpoczął się przed dniem wejścia w życie niniejszej uchwały, zachowują ważność do końca okresów, na jakie były wydane;
- 2) rozpocznie się po dniu wejścia w życie niniejszej uchwały, tracą ważność.

2. Opłaty za niewykorzystany abonament i kartę pojazdu ekologicznego, w przypadku, o którym mowa w ust. 1 pkt 2, podlegają zwrotowi na wniosek okaziciela abonamentu lub karty pojazdu ekologicznego.

3. Wydane na podstawie przepisów określonych w § 32 karty mieszkańca zachowują ważność do dnia 31 marca 2020 roku.

4. Wydane na podstawie przepisów określonych w § 32 zaświadczenia potwierdzające uprawnienia do zerowej stawki opłaty za parkowanie w strefie zachowują ważność do dnia 31 marca 2020 roku.

§ 32. Tracą moc uchwały:

- 1) nr VIII.80.2011 Rady Miasta Zielona Góra z dnia 29 marca 2011 r. w sprawie ustalenia Strefy Płatnego Parkowania (Dz. Urz. Woj. Lubus. Nr 54, poz. 1085 późn. zm.4));
- 2) nr VIII.81.2011 Rady Miasta Zielona Góra z dnia 29 marca 2011 r. sprawie ustalenia Podstrefy Płatnego Parkowania (Dz. Urz. Woj. Lubus. Nr 54, poz. 1086).

⁴⁾ Zmiany uchwały zostały ogłoszone w Dz. Urz. Woj. Lubus. z 2013 r. poz. 2066, z 2017 r. poz. 539 i 2478 oraz z 2018 r. poz. 304 i 2210.

§ 33. Wykonanie uchwały powierza się Prezydentowi Miasta Zielona Góra.

§ 34. Uchwała wchodzi w życie z dniem 1 marca 2020 r. i podlega ogłoszeniu w Dzienniku Urzędowym Województwa Lubuskiego.

Przedkładam projekt uchwały
Rady Miasta Zielona Góra
w z. PREZYDENTA MIASTA

Zielona Góra, ^{20 marca} ~~Zielona Góra~~ ~~20~~ ~~2020~~ r.
I Zastępca Prezydenta

RADCA PRAWNY

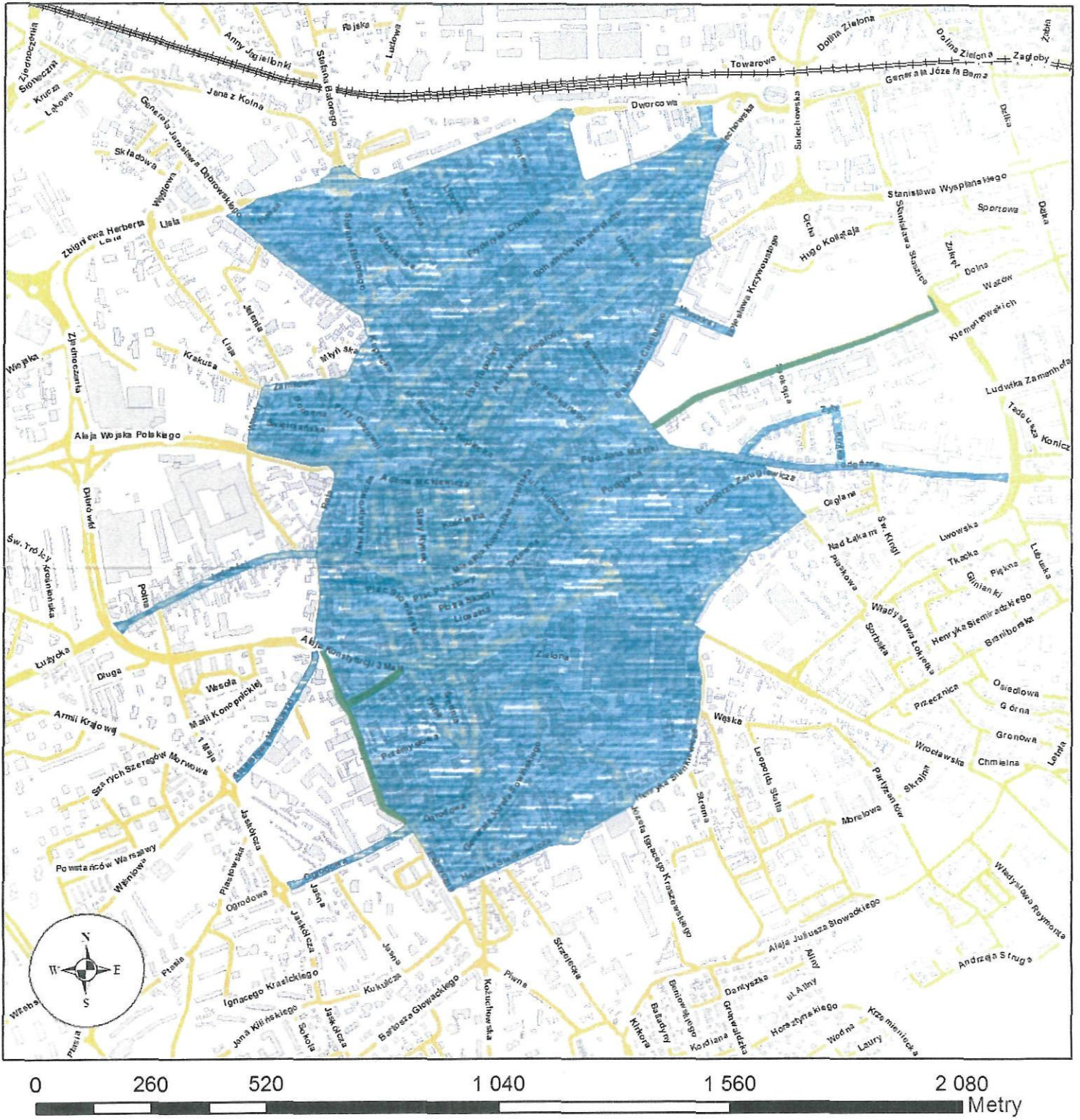
Daria Wojciechowska

mgr inż. Michał Szulc

Zastępca Dyrektora
Departamentu Zarządzania Drogami

SEKRETARZ MIASTA

mgr Ewa Trzcńska



W Z. PREZYDENTA MIASTA
Krzysztof Kaliszek
mgr inż. Krzysztof Kaliszek
I Zastępca Prezydenta

UZASADNIENIE do projektu uchwały

1. Podstawa prawna uchwały.

Na podstawie art. 40 ust. 2 pkt 4 ustawy z dnia 8 marca 1990 r. o *samorządzie gminnym* organy gminy mogą wydawać akty prawa miejscowego w zakresie zasad i trybu korzystania z gminnych obiektów i urządzeń użyteczności publicznej.

Zgodnie z art. 13 b ust. 3 ustawy z dnia 21 marca 1985 r. o *drogach publicznych* Rada Miasta na wniosek Prezydenta Miasta, zaopiniowany przez organy zarządzające drogami i ruchem na drogach, może ustalić strefę płatnego parkowania.

Rada Miasta, ustalając strefę płatnego parkowania (art. 13 b ust. 4 pkt. 1a ww. ustawy) ustala wysokość opłaty, za postój pojazdów samochodowych na drogach publicznych w strefie płatnego parkowania z tym, że opłata za pierwszą godzinę postoju pojazdu samochodowego nie może przekraczać 0,15% minimalnego wynagrodzenia, w rozumieniu art. 2 ust. 1 ustawy z dnia 10 października 2002 r. o minimalnym wynagrodzeniu za pracę (która od 01.01.2020r., przy kwocie minimalnego wynagrodzenia za pracę równego 2600,00 zł brutto, może wynieść 3,90 zł), może wprowadzić opłaty abonamentowe lub zryczałtowane oraz zerową stawkę opłaty dla niektórych użytkowników drogi oraz określa sposób pobierania opłaty za postój pojazdów samochodowych na drogach publicznych w strefie płatnego parkowania.

W związku z art. 13f ww. ustawy Rada Miasta określa wysokość opłaty dodatkowej oraz sposób jej pobierania. Wysokość opłaty dodatkowej nie może przekroczyć 10% minimalnego wynagrodzenia, o którym mowa w art. 2 ust. 1 ustawy z dnia 10 października 2002 r. o minimalnym wynagrodzeniu za pracę (która od 01.01.2020r., przy kwocie minimalnego wynagrodzenia za pracę równego 2600,00 zł brutto, może wynieść 260,00 zł).

2. Zamierzone cele uchwały.

Ustalenie nowego obszaru i zasad funkcjonowania strefy płatnego parkowania ma na celu zwiększenie rotacji parkujących pojazdów samochodowych oraz realizację lokalnej polityki transportowej, polegającej w szczególności na ograniczeniu dostępności tego obszaru dla pojazdów samochodowych i wprowadzeniu preferencji dla komunikacji zbiorowej.

3. Określenie przewidywanych skutków proponowanych rozwiązań, m. in. społecznych, ekonomicznych, gospodarczych, organizacyjnych, prawnych.

Podkreślić należy, że Strefy Płatnego Parkowania ustala się na obszarach charakteryzujących się znacznym deficytem miejsc postojowych, w celu zwiększenia rotacji parkujących pojazdów samochodowych, realizacji lokalnej polityki transportowej w szczególności poprzez ograniczenie dostępności tego obszaru dla pojazdów samochodowych lub wprowadzenie preferencji dla komunikacji zbiorowej. Dotychczasowe stawki opłat są niewystarczające do realizacji polityki transportowej oraz polityki ochrony środowiska w centrum miasta. W myśl nowych regulacji proponuje się podniesienie stawek opłat za postój, jak również zwiększenie opłaty dodatkowej oraz wydłużenie czasu pobierania opłat. Analiza funkcjonowania Strefy Płatnego Parkowania wskazuje na wysoką zajętość miejsc postojowych skutkującą bezcelowym przemieszczaniem się kierowców w celu poszukiwania wolnego stanowiska. Należy założyć, że poziom rotacji wzrośnie proporcjonalnie do wzrostu poziomu wysokości stawek, a także osiągnięta zostanie korzyść dodatkowa: zmniejszenie uciążliwości transportu indywidualnego dla środowiska (zanieczyszczenie powietrza, hałas). Wzrost stawek opłat wymusi korzystanie z miejskiej komunikacji zbiorowej (MZK), co w znacznym stopniu powinno zwiększyć wykorzystanie komunikacji miejskiej, dać dodatkowe wpływy MZK oraz wpłynie na poprawę jakości powietrza w mieście.

Kolejna proponowana zmiana dotyczy rozszerzenia Strefy Płatnego Parkowania o ulice charakteryzujące się znacznym deficytem dostępnych miejsc postojowych, a przy których zlokalizowane są obiekty użyteczności publicznej: sklepy, przychodnie, rynek.

Ponadto wprowadzenie postanowień nowej uchwały jest połączeniem wszystkich wprowadzanych zmian od 2011 r.

Dochody z prowadzenia strefy płatnego parkowania zostaną przeznaczone na modernizację infrastruktury drogowej w celu poprawy bezpieczeństwa.

Na podstawie aktualnie obowiązujących (od września 2019 r.) przepisów w projekcie uchwały proponuje się zwiększenie opłat za parkowanie w strefie w sposób następujący:

1) za pierwszą godzinę 3,00 zł (dotychczas 2,00 zł) – maksymalna opłata za pierwszą godzinę może wynosić od 1 stycznia 2020 r. 3,90 zł – proponowana stawka równa jest cenie biletu za jednorazowy przejazd komunikacją miejską.

2) za drugą godzinę 3,60 zł (2,40 zł);

- 3) za trzecią godzinę 4,30 zł (2,80 zł);
- 4) za czwartą i kolejne godziny 3,00 zł (2,00 zł).

Wprowadza się także nowe opłaty abonamentowe i opłatę ryczałtową:

- 1) abonament tygodniowy 100,00 zł (50,00 zł);
- 2) abonament miesięczny 300,00 zł (120,00 zł);
- 3) abonament trzymiesięczny 800 zł (280 zł);
- 4) abonament roczny 3 000,00 zł
- 5) miesięczna opłata za tzw. „kopertę” 1000,00 zł (350,00 zł).
- 6) opłata dodatkowa 200 zł (50,00 zł) – maksymalna jaką można wprowadzić wynosi 260,00 zł.

W nawiasach podano wysokość opłat dotychczas obowiązujących w strefie płatnego parkowania.

Rezygnuje się z naliczania dopłaty za przekroczony czas parkowania zależnej od czasu zgłoszenia się w kasie. Wprowadza się jedną obniżoną stawkę opłaty dodatkowej dla kierowców wykupujących bilet, a parkujących dłużej niż czas określony na nim, możliwą do uregulowania w sposób bezgotówkowy.

Wprowadza się również opłaty zryczałtowane za wydanie kart mieszkańca upoważniających do parkowania w rejonie zamieszkania dla mieszkańców nieposiadających na terenie strefy *jakiegokolwiek tytułu prawnego do nieruchomości, na której istnieje możliwość zaparkowania pojazdu*. W chwili obecnej wydaje się ok 650 szt. kart mieszkańca rocznie. Wprowadzenie opłat wpłynie na zmniejszenie tej ilości a co za tym idzie zmniejszenie liczby samochodów parkujących na ogólnodostępnych miejscach przez mieszkańców mających dostęp do indywidualnych miejsc postojowych jak i zameldowanych w SPP, a mieszkających w innych rejonach miasta.

Opłaty za parkowanie pojazdów samochodowych w strefie pobierać się będzie w dni robocze od poniedziałku do piątku w godzinach 9:00 – 18:00.

Likwidacji ulegają preferencje dla pojazdów o napędzie hybrydowym w postaci zryczałtowanej opłaty rocznej w wysokości 1 zł. W 2018 roku właściciele wnieśli taką opłatę za 166 pojazdów, a w 2019 roku (stan na 9 grudnia) za 287 pojazdów.

Uchwała wprowadza ograniczenia w parkowaniu dla osób niepełnosprawnych. Dotychczasowa uchwała zwalniała z opłat za parkowanie pojazdy zaopatrzone w kartę parkingową osoby niepełnosprawnej na dowolnym miejscu w strefie. Wprowadzane uchwałą zmiany zwalniają pojazdy zaopatrzone w kartę parkingową jedynie na wyznaczonych miejscach postojowych (kopertach), oraz po otrzymaniu dodatkowej kart „N” w dowolnym miejscu.

Karty parkingowe dotychczas upoważniają każdego, zarówno niepełnosprawnego jak i przewożącego go kierowcę, do bezpłatnego parkowania. Rodzi to wiele nadużyć polegających na bezprawnym korzystaniu z takich kart przez osoby nieuprawnione z uwagi na brak możliwości weryfikacji prawidłowego ich wykorzystania. Wprowadzane rozwiązanie powinno w znacznym stopniu wpłynąć na korzystanie z ulgi w większości przez osoby faktycznie niepełnosprawne, mające problemy z poruszaniem się.

Rozwiązanie podobne, jednakże odpłatne stosowane jest w większości miast.

Rodzaj opłaty	Zielona Góra	Grudziądz	Bydgoszcz
1-sza godz.	3,00	3,90	3,00
2-ga godz.	3,60	4,60	3,60
3-cia godz.	4,30	5,50	4,30
4-ta godzina	3,00	3,90	3,00
Karta mieszkańca 1-miesięczna	10,00	30,00	30,00
Karta mieszkańca 6-miesięczna	40,00	brak	180,00 (30,00/m-c)
Karta mieszkańca roczna	60,00	280,00 (23,33/m-c)	360,00 (30,00/m-c)
Abonament tygodniowy	100,00	brak	brak
Abonament miesięczny	300,00	400,00	brak
Abonament trzymiesięczny	800,00	1000,00	brak
Karta osoby niepełnosprawnej	0,00	Tylko miejsca wyznaczone do 3 godz.	0,00
Opłata dodatkowa za nieuiszczenie opłaty	200,00	260,00	50,00

Opłata dodatkowa za przekroczenie czasu parkowania uregulowana w trakcie 5 dni	50,00	-	50,00
Godziny opłat	9:00-18:00	8:00-17:00	8:00-17:00

4. Określenie skutków proponowanych rozwiązań po połączeniu Miasta z Gminą.

Nie dotyczy.

5. Określenie skutków finansowych oraz źródeł ich pokrycia.

Zmiany powinny przyczynić się do zwiększenia dochodów budżetu Miasta z tytułu pobierania opłat za postój pojazdów samochodowych na drodze publicznej w strefie płatnego parkowania. Dochody budżetowe sfinansują ewentualne dodatkowe wydatki m.in na zakup parkometrów, wyznaczenie miejsc parkingowych.

Opinie uprawnionych podmiotów.

Zgodnie z art. 13 b ust. 3 ustawy o drogach publicznych projekt uchwały wymaga opinii organów zarządzających drogami i ruchem na drogach.

w z. PREZYDENTA MIASTA

mgr inż. Krzysztof Kaliszuk
I Zastępca Prezydenta

z up. PREZYDENTA MIASTA

mgr inż. Krzysztof Kaliszuk
Zastępca Prezydenta

SKARBNIK MIASTA

Regina Kenc
20. 01. 2020 r.

mgr inż. Michał Szulc

Zastępca Dyrektora
Departamentu Zarządzania Drogami